

Historien om Trier Petersens frugtplantage i Tuse



Luffoto af Tuse med frugtplantagen nederst i højre side. Billedet er taget i 1977.

Frank Larsen ansættes som bestyrer på Triers gård i Tuse d. 1. august 1943.
Frank voksede op i Smidstrup Old; født i Svebølle d. 12. maj 1918.
Frank blev uddannet indenfor landbruget, bl.a. på Holckenhavn ved Nyborg.

Trier blev født i Rønnebæk ved Næstved d. 21. januar 1894.
Trier blev uddannet installatør, og var pioner ved indførslen af el i Nordvestsjælland.

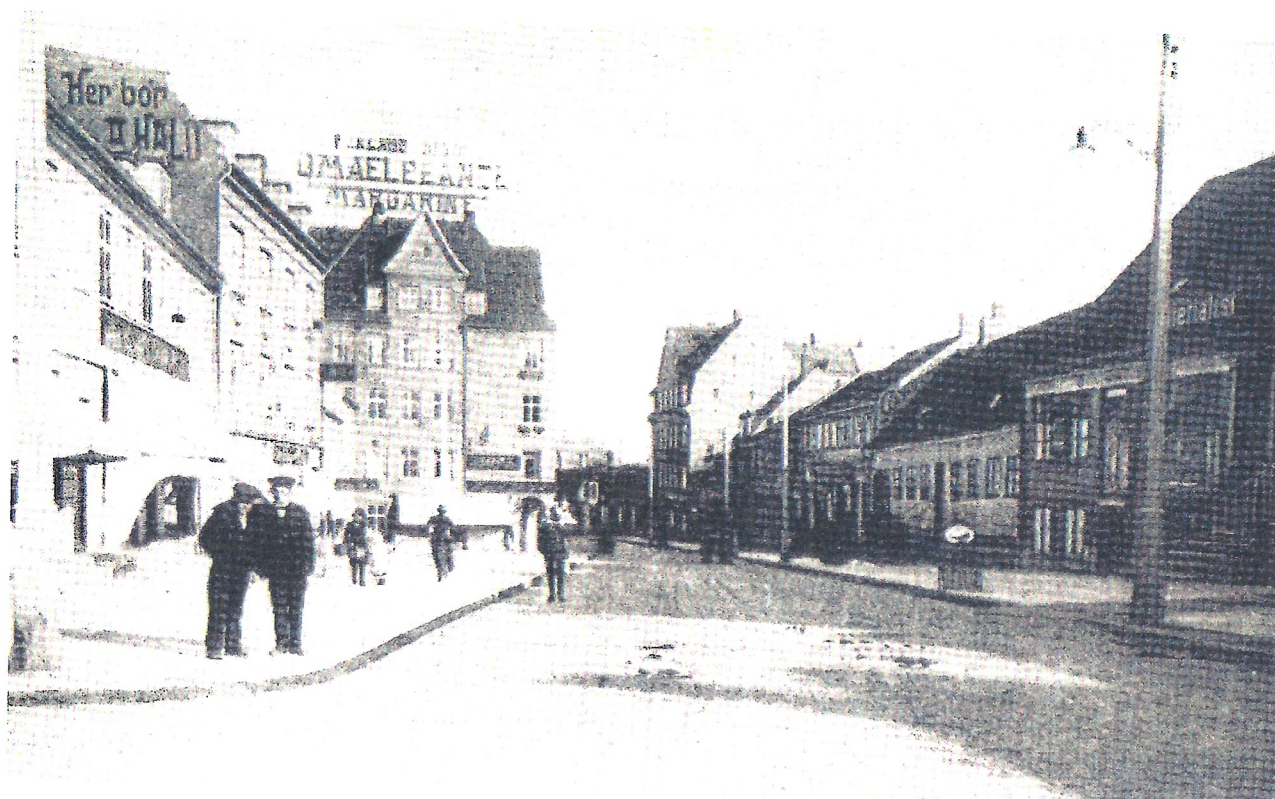


Forsøgsmøllen ved Askov Højskole.

Trier står som nr. 2 fra venstre i bagerste række. Billedet er taget i 1915.



Holckenhavn (tidligere Ellensborg) ved Nyborg. Frank var landvæsenselev her i 1934 og boede ved avlsbygningerne nederst til højre i billedet.



Trier Petersens ejendom Ahlgade 45 forrest til venstre i billedet, som er taget tilbage i 19-tyerne. Bemærk Hotel Postgården og de fleste af forretningerne til højre er revet ned. Lejligheden oven på Triers forretning, var familiens hjem. En fin herskabelig lejlighed.

Frank genindkaldt til værnepligt i 1942.

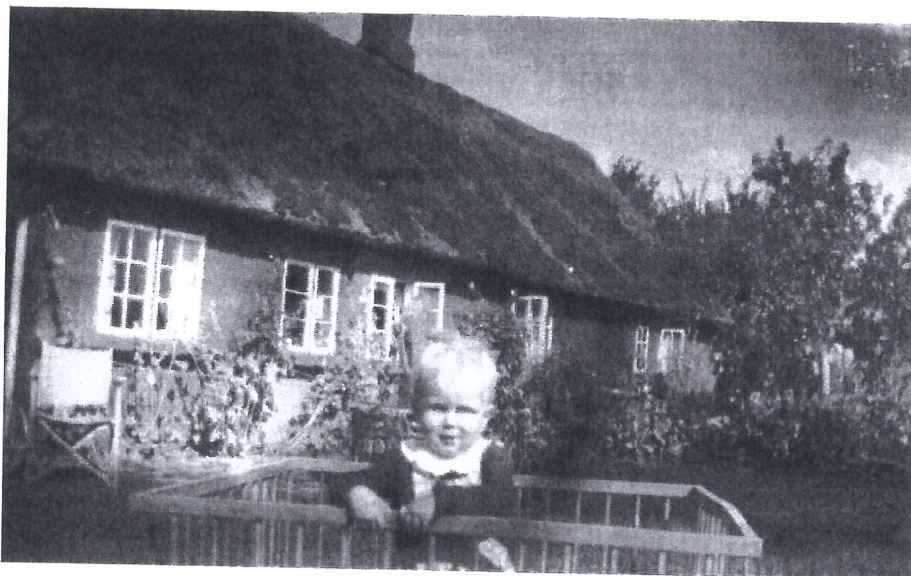


Frank aftjente værnepligt den 9. april 1940 på Roskilde Kaserne. Som det eneste kompagni flygtede man til Sverige, hvor man øjeblikkelig blev interneret. Efter tre måneder vendte han hjem, men skyldte stadigvæk 3 måneders militærtjeneste. Billedet er taget i 1942 på Holbæk Kaserne. Frank står som nr. to fra højre i bagerste række.

Familien Larsen bor på gården 1943-53.



Trier Petersen købte ejendommen i maj 1943 af sognefoged Peter Andersen. Peter Andersen var far til afdelingssygeplejerske Margrethe Andersen. Gården var som mange andre noget nedslidt, men haven blev, som noget af det første, moderniseret af en anlægsgartner, og som noget næsten revolutionerende blev stuehuset malet rødt.



Ejendommen blev af familien Trier anvendt som feriebolig.

Ella og Frank havde også bolig her, omend under lidt mere ydmyge forhold.

Drengen i forgrunden er Mogens Larsen.

Udskiftningskort 1798.



Alle gårde havde en englod. Triers gård (nr. 11) havde englod nr. 12 i 1943. Englodderne er handlet gennem årene. Trier og Frank forsøgte med forskellige afgrøder at skaffe fortjeneste på loddet. Der blev eksempelvis dyrket kartofler og korn, og en lille granlund blev plantet. Ingen af delene lykkedes. Det endte med at englodden blev forpagtet ud af landmænd, der havde brug for det.

Frank og Trier inspirerede hinanden.



Champignons: I staldbygningen – med for ringe udbytte.

Agurker, ærter: Mellem rækkerne af nyplantede frugttræer.

Hindbær: En lille jordlod tæt på gården blev til hindbærstykket, der gav et godt udbytte.

Frugttræer: Tilplantningen begyndte i 1948 og var tilendebragt i 1956 for den del af plantagen, der lå nord for hovedvejen. Trier tilkøbte i 1961 gården syd for Kalundborgvej af Morten Mahler. Gårdens jorder blev i løbet af få år også tilplantet. De tilhørende engarealer blev beplantet med nåletræer og popler som læhegn.

Også på de tekniske områder blev der eksperimenteret. Sorteringsmaskiner og maskiner til polering af æbler blev fremstillet uden salgsmæssig succes. Men trods den begrænsede salgssucces lykkedes det at fremstille brugbare maskiner til både sortering og polering. Plantagedriften med æbler, pærer og blommer var en succes. I løbet af en kort årrække placerede plantagen sig blandt de største og mest effektive i landet. Frugten blev leveret til Københavns Grønttorv. En lastvogn afhentede to læs sorteret frugt om ugen og Gladsaxe Kommune aftog også et læs til gratis udlevering på skolerne.

Det var dog ikke plantagen i Tuse, der sørgede for transporten. Derimod en frugtavlser fra Holbæk Alexius Larsen. Af og til var der større eksportordrer, der blev sendt med jernbane til bl.a. Finland. Nedfaldsfrugt og frasorterede æbler blev opkøbt af grosserer Jørgen Christensen, som kørte frugten til mosterier på Sjælland.

Gården anno 1964.



Familien Larsen fraflyttede gården i 1952 og Carsten blev dermed den første, der blev født efter flytningen til nabohuset. Billedet er taget herfra af Mogens i 1964. Niels er den sidste, som blev født på gården i 1951.

Vokseværk i 1960'erne.



Søholm: En lille plantage, der hovedsageligt blev plukket af familien på gården.



Munkholmvej: Ca. 10 tdr. land blev forpagtet af Trier og Frank i fællesskab. Jorden tilhørte en grosserer Vigo Skovgaard. Forpagtningen løb i minimum 10 år. Kun få spor tilbage af plantagen, der nu er parcelhusområde.



29 C: Købt af Trier i 1961, afhændet i begyndelsen af 70'erne.

Plejhjemmet i Tuse – fra 1955

Et stykke af plantagen blev solgt fra til Tuse Alderdomshjem i 1955. Der var god plads, idet kommunens administration lå i kælderen. Her lærte vi unge mennesker, hvad skat var for noget. En viden vi aldrig har fået rystet af os. Beboerne blev i sommerhalvåret underholdt med tågesprøjten, der kørte om natten, da vinden som oftest lægger sig ved aftenstide. For at det ikke skal blive for kedeligt underholdt vi børn fra byen nytårsaften med allehånde fyrværkerier. Trods den kraftige beskydning og larm, modtog vi aldrig nogen klager.

Produktion:

Æbler, pærer, blommer, agurker, hindbær, kirsebær

Aftager:

Københavns Grøntorv, grosserer Harry Svejstrup

Industrifrugt: Jørgen Kristiansen

Dørsalg

Årlig produktion ca. 1000 tons.



Et vemodigt gensyn med plantagen 30 år efter.

Største bygning i Tuse på daværende tidspunkt.

Grunden blev gravet med håndkraft af Johannes Jensen, Egebo. 350 m² grund blev gravet i 90 cm dybde. Murer Andersen byggede, med hjælp af arbejdsmand Axel Andersen, alt med håndkraft. Tømrerarbejde af Frede Sørensen. VVS: Helmer Petersen. El: Trier Petersen.



Gården anno 2015.



Frugten køres hjem.

Niels og Carsten – flittige hjælpere. En David Brown og to vogne blev brugt til at hente frugten og bringe tomme kasser ud.



Høsten 1958. Personerne er fra venstre: Niels, Niels Peter Larsen (Franks far), Kaj Nielsen og Mogens.

Pæreplantagen – Niels og Henrik



Henrik i lære som traktorfører hos Alfred Jensen – betroet medarbejder i 20 år. Brænde til brændeovnen – et bevis på, at Mogens har arbejdet.

Fastansatte: Alfred og Frank.

Sæsonansatte: Munkholmvej – 12 personer, Tuse – 3 hold plukkere à 6 personer, frugtlageret med sortering 4 personer. I alt 34 personer i højsæsonen.

Begyndelsen til enden.

2. oktober 1973 – Danmark træder ind i EF

Konkurrenceforvridning

29C frasælges og bliver senere opkøbt af kommunen

Omkring 1980 ophører forpagtningen af plantagen på Munkholmvej

I 1982 ryddes det meste af plantagen omkring gården – Else Trier overtager

1980-86 – Frank er ansat som projektleder i Holbæk Kommune

1984 – Trier dør

2000 – Frank dør

Historien om Trier Petersens frugtplantage er en gengivelse af et spændende foredrag som Inge og Mogens Larsen holdt ved Lokalthistorisk Forenings generalforsamling den 15. april 2015. Lettere redigeret af Erling Knudsen