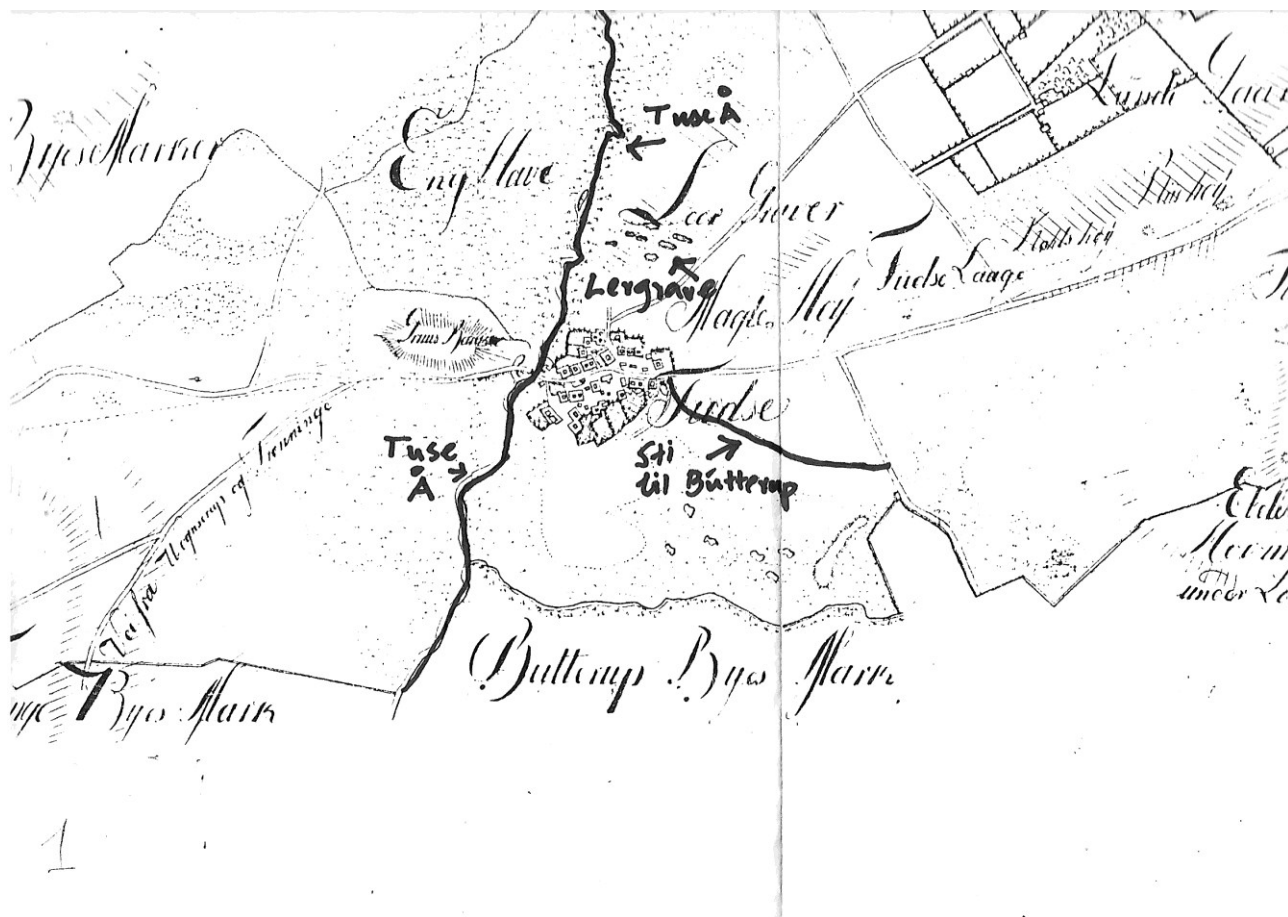


Fortællingen om Tuse Å's 3 ændringer og bevarelsen af Tuse Skovvej som vejnavn.

Ændringerne handler om 3 forløb, som Tuse Å har haft fra den gamle fredede stenbro, fra 1802, ved Tuse Kirke og sit videre løb ud over Tuse Enghave mod Holbæk Fjord. Ændringerne slutter med den lange, buede og flotte dalbro over Tuse Å til Rute 21, Odsherredvej. Det var anden etape af motortrafikvejen mellem Holbæk og Vig. Vejen/broen blev indviet i år 2013, hvor der blev lavet brede faunapassager på begge sider af åen ved broen.

Det første forløb åen har haft vises på et gammelt udateret kort.



Kortet kan formentlig findes på Holbæk Museum. Kortet viser, at alle gårdene i Tuse var samlet i byen, og at åen slyngede sig ud over Tuse Enghave. Kortet er fra før lensløsningen (stavnsbåndets ophævelse 1786), hvor gårdene blev udflyttet. Stavnsbåndet medførte, at ingen bondefødt af hankøn måtte forlade sin egn fra han var fire år til han var fyrre år. Begrundelsen var at fastholde arbejdskraften til militæret og landbruget.

Endvidere fremgår det af kortet, at den gamle stråttækte skole på Tuse Byvej ikke var opført. Denne skole er formentlig et produkt af skoleloven af 1814 med undervisningspligt for alle børn fra 7 til 14 år. Jeg husker, at Gunnar Hermansen (tidligere ejer af Lergravsgården, nu Kildegården) fortalte mig, at han begyndte i den stråttækte skole og sluttede i den nye skole på hjørnet af Tuse Bygade-Butterupvej.

Det fremgår desuden af kortet, at der var en vej/sti fra det sydlige Tuse, ca. over for Tømmergården, matr.nr 15, og skråt over markerne til Butterupvej, hvor vejen/stien munder ud i Butterupvej noget før Kalve Å. Denne vej/sti er formentlig anlagt for at gøre vejen så kort som muligt for præsten, der havde både Tuse Kirke og Butterup Kirke.



På marken, hvor vejen/stien har gået, er der fundet flotte vikingesmykker fra år 850-1050.

Kortet viser 6 lergrave på matr.nr. 14 (Lergravsgården) tæt på Tuse By. Leret er anvendt til byens lerklinede huse. Lergravene er for længst sløjfet, men i landskabet kan ses lavninger, hvor gravene har været. Undertegnede har dyrket marken i mange år, og i lavningerne ved lergravene er leret rødt eller gult. Jeg har stødt på andre lergrave længere væk fra Tuse By og her er leret hvidt. Leret fra sidstnævnte grave har formentlig været anvendt til jordforbedring/mergling.

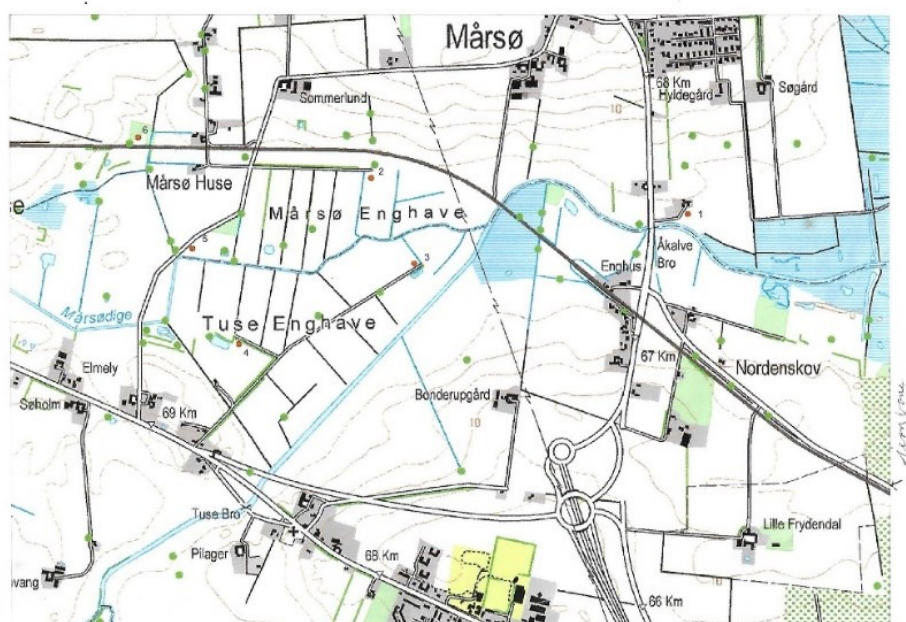
Kortet viser, at Tuse Skovvej løber fra Den Gamle kro i Tuse By, slår et sving ved Lergravsgården og fortsætter i en lige linje og munder ud i Nordskovvej ved Tuse Lågevej. Ved udflytningen af gårdene fra ca. år 1790 blev vejen ændret. Tuse Skovvej slog nu et knæk mod syd mellem Lergravsgården, matr.nr. 14, og Bonderupgaard, matr.nr. 16, og mandede ud i Tuse Lågevej længere mod syd end tidligere.

Ved første etape af forlængelsen af Holbækmotorvejen (åbnet 2006) blev Tuse Skovvej lagt om igen, og det var også på dette tidspunkt, at Tuse Omfartsvej blev anlagt og fik navnet Landevejen.

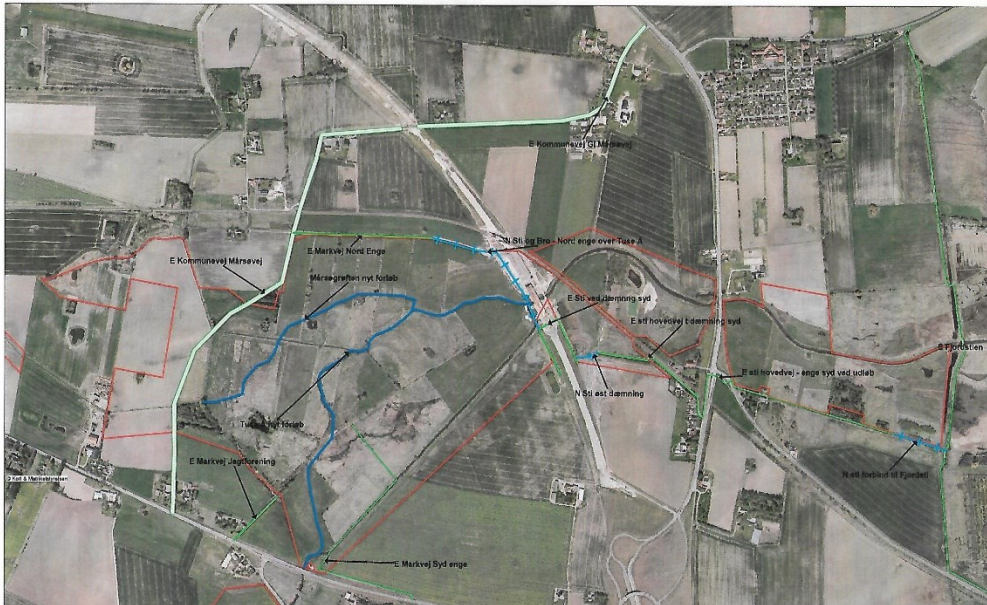
Holbæk Kommune lagde op til, at Tuse Skovvej helt skulle sløjfes og at de 3 ejendomme på Tuse Skovvej skulle have adresse til Landevejen. Undertegnede boede på en af de 3 omtalte ejendomme. Mit ønske var, at Tuse Skovvej blev bevaret. Derfor skrev jeg til Holbæk Kommunen den 13.10.2005 med ønske om at bevare Tuse Skovvej. Brevet er vedlagt. Resultatet blev, at Tuse Skovvej blev vendt 90 grader og blev en stikvej til Landevejen.

Det andet forløb åen har haft, gik i en til dels lige linje fra den midterste bro (opført ca. 1962 og nedlagt 2006) og til den tidligere omtalte bro på Rute 21.

Åløbet er gravet i 1941 og de tilstødende marker og enge blev drænet ved Hedeselskabet. Gamle drænkort fra 1940'erne viser det lige åløb. Åløbet blev sløjfet i 2013 og lagt om til det nuværende forløb. Fotos m.v. viser åløbet. Sådan så åløbet ud, da jeg og min familie i 1986 flyttede til Tuse, og der græssede mange dyr på engene.



Det tredje og nuværende forløb åen har er fra betonbroen ved Landevejen (opført 2005) og videre i slyngninger over Tuse Enghave og under betonbroen ved Rute 21. Afstanden mellem de to broer er 1609 meter. Efter omlægningen er åen på denne strækning blevet 554 meter længere. Åen er lagt længere mod vest og i store slyngninger og på en strækning løber den sammen med den gamle Morsørenden. Det nye å forløb er opført i dobbeltprofil. Dvs. en smal dyb bund og en bred flad top.



Fiskene skulle derved bedre kunne klare sig ved ringe vandføring om sommeren og åen skulle bedre kunne aftage vandet ved skybrud om sommeren og tøbrud om vinteren. Naturstyrelsen forestod flytningen af åen og samtidig blev Tuse Enghave omdannet til et vådområde. Alle dræn blev afblændet. Drænvandet fra de omkringliggende marker blev ledt ud over engene for at opfange kvælstoffet.

Ved omlægning af åen blev engene desuden oversvømmet med vand fra selve åløbet, hvorved der vil ske en omsætning af nitrit og nitrat til luftformigt kvælstof og derved fjernes kvælstof fra vandmiljøet.

I perioder i vinterhalvåret ses engene oversvømmet til stor glæde for fuglene.



KOPI

Tuse, den 13 10 05.

Til Holbæk kommune
 Administrationscentret
 Jernbanegade 6
 4300 Holbæk

..... eller rette vedkommende

Vedrørende nyt vejnavn i Tuse.

Jeg læste for nogle dage siden i Holbæk Amts Venstreblad, at den nye omfartsvej skal hedde Landevejen, og det er i den anledning, at jeg skriver.

På Tuse Skovvej ligger der i dag 3 huse/ejendomme, og vi bor i nummer 6. Jeg kan forstå, at vejnavnet Tuse Skovvej forsvinder helt, og det er en skam. Tuse Skovvej er et kønt navn, og så knytter der sig noget historisk til navnet. Jeg har vedlagt en kopi af et meget gammelt kort over Tuse. Dengang stavede man Tuse med d, altså Tudsø. Sådan er navnet i øvrigt stavet på den gamle bro.

På det gamle kort kan man se, at alle gårdene i Tuse ligger omkring kirken. Kortet er fra før udflytningen af gårdene, som fandt sted fra 1790 og fremefter. På kortet kan man se Tuse Skovvej, der går fra Tuse landsby til skoven, og det var denne vej bønderne brugte, når de hentede brænde. Derfor har vejen fået navnet Tuse Skovvej, og jeg er overbevist om, at vejen har en alder på ca. 1000 år.

I forbindelse med vejprojektet bliver der kun en lille strækning tilbage af Tuse Skovvej, (mellem Lars Kjær og Motorcykelklubben/kommunens hus).

Jeg anmoder derfor om, at for os 3 husstande bevares navnet Tuse Skovvej. For mig at se er det vigtigt, at vi holder fast i nogle af de gamle navne.

Med venlig hilsen

Hans Chr. Højgaard Nielsen
 Hans Chr. Højgaard Nielsen
 Tuse Skovvej 6
 4300 Holbæk
 Tlf. 5944 2402.

Kommunen besvarede ikke brevet, men den 12. december 2005 kunne svaret læses i Holbæk Amts Venstreblad.

Side 2 Venstrebladet Holbæk Mandag den 12. december 2005

Tuses nye vejnavne vedtaget

Tuse: Efter positive tilkendegivelser fra Tuse lokalråd har planudvalget vedtaget at give Kalundborgvej nyt navn både gennem Tuse by og videre ud mod kommunegrænsen.

AF ANDERS RODE

I første omgang havde Holbæks planudvalg nogle betænkeligheder ved de ændringer af vejnavne, som den nye motorvej og omlægningerne af vejforløbet ved Tuse giver anledning til. Derfor blev det besluttet at sende forslaget til høring hos Tuse lokalråd, og med positive tilkendegivelser både fra lokalrådet og fra flere af de berørte beboere har udvalget nu besluttet at iværksætte ændringen.

I praksis ventes den dog først gennemført, umiddelbart før den nye Tuse omfartsvej og motorvejen tages i brug næste sommer.

Kirsten Olsen fra teknisk afdeling i Holbæk Kommune regner med, at der i løbet af kort tid vil

blive sendt en skrivelse ud til de berørte parter med oplysning om beslutningen og meddelelse om, at de vil få nærmere besked senere. Hun har endnu ikke nået at tælle op, hvor mange det er, der skal have ny adresse.

Vejen gennem Tuse kommer til at hedde Tuse Byvej i stedet for Kalundborgvej. Navnet Kalundborgvej skal gælde fra Holbæk til den nye vejtilslutning nord for Tuse, så et lille stykke af den nuværende Tuse Lågevej også kommer til at hedde Kalundborgvej. Den nye omfartsvej nord om Tuse skal hedde Landevejen, og det gælder også det nuværende stykke Kalundborgvej fra

Tuse til kommunegrænsen ved Birkely.

En ændring i forhold til det oprindelige forslag er, at navnet Tuse Skovvej bevares, selv om det nye vejanlæg næsten har fjernet den. Den kommer til at leve videre som en lille sidevej, hvor tre ejendomme får adressen Tuse Skovvej.

Tæller baglæns

Kirsten Olsen oplyser, at man overvejer at fortsætte med husnumrene fra Landevejen i Svinninge Kommune ind på Holbæk Kommunes side, når vejen nu kommer til at hedde det samme på begge sider. Det vil sige, at man tæller opad i modsat retning af almindelig praksis, men det vil være alt for forvirrende, hvis man starter nedefra på husnumrene ved motorvejsudfletningen i Tuse og måske får to ejendomme med samme husnummer næsten ved siden af hinanden ved kommunegrænsen.

Om et år bliver det samme kommune, og til den tid skal den nye Holbæk Kommune have fundet en løsning på de mange dobbeltadresser, hvor to eller flere veje hedder det samme f.eks. Bellisvej, som findes både i Holbæk, Tølløse, Regstrup og Svinninge.

ar@nordvest.dk

Foto, kort m.v. viser det nuværende åløb. Mogens Nielsen, medlem og medstifter af foreningen, har ved hjælp af drone taget vinterbilleder af Tuse Å, Tuse Enghave, der viser oversvømmelser.

Skrevet af Hans Christian Nielsen, Tuse Skovvej 6 i marts 2023. Lettere redigeret af Erling Knudsen