

"Tuse Lågegård"

Matr. nr. 21a



Gården har været fæstegård under Løvenborg og har navn efter, at der i gammel tid blev betalt bompengge ved vejen af de kørende, der kom fra Holbæk eller Roskilde og skulle til Nykøbing.

Foto 1959

Ejere af "Tuse Lågegård"

1767-1801 Niels Sørensen

Niels Sørensen fik udstedt fæstebrev den 7. juli 1767. Bygningerne bestod af stuehus, stald og lade og gården betegnes som "skikkelig og god." Gården skulle yde hoveri på Vognsrup. Gården blev udflyttet fra Tuse by i år 1800.

1803-1819 Søren Nielsen (søn af Niels Sørensen)

Søren Nielsen fik først fæstebrev den 7. maj 1803, men har formentlig drevet gården fra ca. 1800. Gården kaldes nu "Rævehøisgård".

Det gik ikke så godt for Søren Nielsen. Han kom i større og større gæld til sit herskab og måtte i 1819 gå fra gården. Han blev vist nok klokker i Tuse til sin død i 1839.

1819-1842 Christen Jensen

1842-1847 Sidse Nielsdatter

Ny ejer af gården blev en af Tuse bys unge folk, Christen Jensen. Dette blev et vendepunkt i gårdens historie, idet Christen Jensen og hans hustru Sidse Nielsdatters efterkommere siden har haft gården i besiddelse. Fæstebrev udstedt den 21. september 1819.

Christen døde i 1842, kun 53 år, og hans kone stod derefter som ejer indtil deres søn kunne overtage.

1847-1869 Jens Christensen

1869-1905 Maren Jørgensdatter

Jens Christensen døde i 1869, kun 49 år, og hans kone Maren Jørgensdatter drev derefter gården med 3 hjemmeboende børn (Karen Marie, 21 år, Christen Jensen, 17 år og Niels Peder Jensen, 11 år) og en avlskarl.

Sønnen Christen var gårdbestyrer, men han døde allerede i 1880, kun 28 år og derefter blev Niels Peder gårdbestyrer.



Tuse Låge Gård før nybyggeriet i 1905

Fra venstre: Maren Jørgensdatter (aftægtskone), Inger Marie Jensen og Niels Peder Jensen. I baggrunden ses tjenestefolkene.

Børnene er Inger Marie og Niels Peders 3 yngste.

1905-1933 Niels Peder Jensen



Efter ombygningen i 1905

Niels Peder fikøbte gården i 1905.

Han byggede 4 nye udlænger, da de gamle var faldefærdige. Stuehuset, som var bygget i 1825, blev ikke fornyet – der var ikke flere penge.

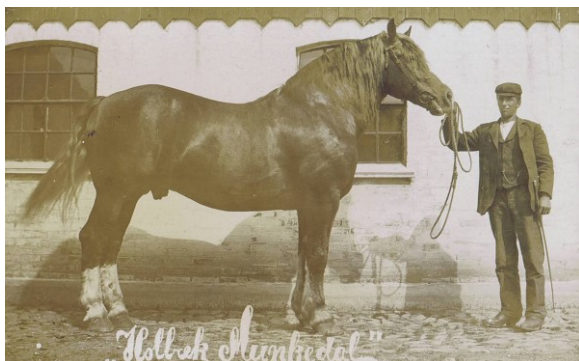
Allerede i 1907 døde Niels Peders kone Inger Marie, kun 49 år og han sad tilbage som enkemand med 6 børn i alderen 4 år – 19 år. Der har været nok at se til, så alle har givet en hånd med.



Gården 1917 – bemærk el-masten

I 1915 kom der elektricitet langs vejen og gården blev tilsluttet. Det var en stor lettelse, da man bl.a. slap for at hente vand ved vandposten på gårdspladsen.

Niels Peder var dygtig til at slagte grise, så han slagtede selv og kørte med hestevogn til København og solgte dem, selv efter at Holbæk Slagteri blev oprettet.



Niels Peder Jensen med sin avlshingst "Holbæk Munkedal" af jysk hesterace, som blev stamfader til mange heste på egnen.

1933-1969: Ingeborg Kirstine og Johannes Laurits Andersen



Foto 1930

Johs. L. Andersen har været på Tommerup Højskole. Han var medlem af Menighedsrådet og var i Sognerådet gennem 9 år og beklædte flere andre tillidshverv.

Arealet er 42½ tdl., men der er frasolgt 3½ tdl. til skole i 1928 og senere til sportsplads.

Besætningen var på 7 heste af blandet oprindelse, 14 malkekøer og 12 ungkreaturer af RDM samt 35 svin. Der blev indlagt malkeanlæg i 1935 og jorden merglet i 1936. Den første traktor og gummivogn blev købt i 1949.

Torbens forældre drev gården frem til 1960 - fra 1925-1933 som forpagtere. Der var ansat en fast medhjælper, der boede på gården og fik kost og logi som en del af lønnen. I høst og roetid var det nødvendigt med ekstra hjælp.

Mælken blev leveret til Tuse Andelsmejeri og hver dag afhentet af mælkeemanden med hest og vogn.

Gårdens mælk blev i øvrigt også videresolgt til Holbæk by, hvilket gjorde at Stadsdyrlægen kom og kontrollerede om kørerne var rene og striglede og mælkerummet var rent.

Til gården hørte 6 tdl. eng ved Tuse å og et dige. Gården havde pligt til at rense åen og slå diget hvert år.

Man havde også pligt til at deltage i snerydning om vinteren, så kørende og mælkeemand kunne komme frem til mejeriet m.v.

I 1958 blev Tuselågevej, der lå vest for gården, lagt om på østsiden af gården. Her blev den meget bredere. Samtidig tog man nogle meter til cykelsti langs Kalundborgvej – så her blev brugt en del af gårdens jord.

I 1960 overtog Edith og Torben driften af "Tuse Lågegaard" som forpagtere og drev den sammen med "Langebækgård" hvor de boede.

Kørerne blev solgt og gården drevet med svine- og planteproduktion.



Torben på mejetærskeren i 1963.

1961 blev den første mejetærsker (sækkemaskine) købt og 1963 blev der købt mejetærsker med kornbunker og installeret kornbunkersystem/siloer.

Med mekaniseringen blev det også til en del maskinstationsarbejde og forpagtninger i Tuse.

1969-1991: Edith og Torben Andersen

Edith og Torben købte gården i 1969 af Torbens forældre.

1977-78 moderniseredes svinstalden med en ny "Egebjerg Stald" som i øvrigt blev tegnet og leveret af Niels Gundersen, der på dette tidspunkt var salgschef på Egebjerg Maskinfabrik.

Stalden var med automatisk fodrings- og udsugningsanlæg. I forvejen fandtes kværn og foderblander.

Der blev leveret ca. 1.000 svin om året til Holbæk Andelssvineslagteri.

Der blev i en årrække dyrket lucerne på 10 tdl., som var på kontrakt med Hagedsted Lucerne-mølsfabrik.

Inden Torben overtog gården var han efter 7 års skolegang på Tuse Skole, 6 mdr. på Sorø Ungdomsskole og havde forskellige pladser som landbrugsmedhjælper både hjemme og ude. Kursus i maskinlære på Teknologisk Institut i København og 6 måneder på Dalum Landbrugsskole.

Så kaldte Den kongelige Livgarde med 18 måneders militærtjeneste og efter hjemsendelsen overførsel til det lokale hjemmeværn, hvor der var 200 timers mødepligt om året.

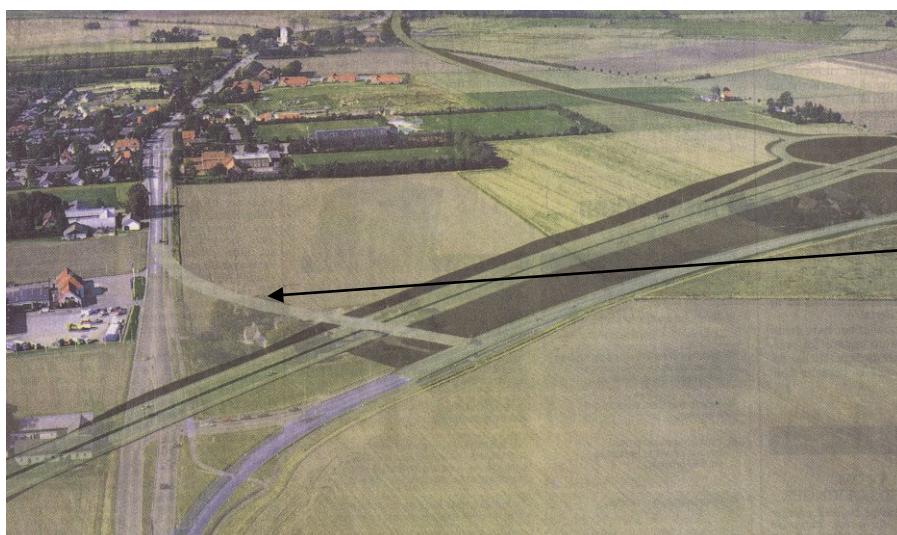
Ediths og Torbens interesse for foreningsarbejdet og udviklingen i Tuse er stor.

Torben bl.a. i bestyrelsen i Tuse Forsamlingshus, landboforeningen og venstreforeningen.

Edith i gymnastikforeningsregi, idrætslærer og vikar på Tuse skole. Edith har også været medlem af Menighedsrådet i 2 perioder og været i bestyrelsen for Tuse Brugsforening.

I 1991 overdrages "Tuse Lågegård" til sjette generation (datter Lisbeth og svigersøn Erik) og Edith og Torben flytter til Birkevej 4 i Tuse.

"Tuse Lågegård" blev revet ned i december 2003 og efter Vejdirektoratets planer gennem mange år, er der nu etableret motorvej på gårdens jorder. Motorvejen går lige hen over, hvor stuehuset lå og jorden er brugt til rundkørsel m.v.



EDB-animeret luftfoto af den nye motorvej.

Holbæk Amts Venstreblad den 3. juni 1998

"Tuse Lågegård"