

# Forhistoriske minder og fund samt broer.

## Fortidsminder

*Alvorlig taler ved alfarvej  
med grønsvær tækket de gamles grave.  
Henfame slægter – forglem dem ej!  
I arv de gav dig en ædel gave.  
Henfame slægter i landets marv  
sig ej fornægter. Bevar din arv.  
(Johannes V. Jensen)*

De spor, som fortiden har sat i landskabet, er en væsentlig bestanddel af det, der giver nationerne deres kulturelle identitet. Derfor arbejdes der i alle verdens lande for at beskytte fortidsminderne. I Danmark kom sikringen af fortidsminderne ved lov ret sent, nemlig i 1937 med § 2 i Naturfredningsloven.

På hjemmesiden [www.kulturarv.dk](http://www.kulturarv.dk) kan man finde en oversigt over samtlige fund og fortidsminder i Butterup og Tuse sogne.

Efterfølgende er omtalt eksempler på disse fortidsminder.

Hvilke fortidsminder findes der i Butterup og Tuse sogne?

- gravhøje
- milepæle
- gamle broer
- vandmøllen i Tuse

## Gravhøje

Eksempler på eksisterende gravhøje i Butterup-Tuse sogne



I haven på Tuse Bjerg nr. 2



I haven på Kalundborg nr. 222



## Eksempel på udgravet og derefter sløjfet gravhøj

Gravhøjen Tuse Låge (en gravhøj fra ældre bronzealder).



Denne gravhøj har været udgravet 2 gange.

I 1935 henvendte gårdejer Johs. Andersen, Tuse Låge sig til Nationalmuseet. Han var i forbindelse med markarbejde stødt på store sten ved foden af en lille, overpløjet høj, som han ønskede at udjævne helt. 18.-20. februar 1935 blev højen udgravet.

Gravhøjen indeholdt 3 grave. Det var kun den øverste del af jorden - "pløjelaget" - der blev undersøgt.

I sommeren 1989 gik Holbæk kommune i gang med at anlægge en spildevandsledning fra Holbæk til Hagedsted, og den blev placeret, så den gik lige igennem gravhøjen ved Tuse Låge.

Højen blev derfor udgravet med gravemaskine og man fandt rester af stenrækker.

Alle spor af gravhøjen er nu fjernet.

## Milepæle

En milepæl er en afstandsmarkering langs en vej og har været brugt mange steder i verden. I Danmark blev milepæle opsat ved hele antal mil og ofte også ved halve, kvarte og trekvarte mil. Milepælenes anførte afstande måles fra definerede nulpunkter, gerne markeret med nulpunktssten.

I begyndelsen var de danske milepæle af træ (deraf navnet), men blev senere afløst af milesten. Ordet milepæl blev dog fortsat anvendt.

Opsætning af milepæle i sten blev påbegyndt under Christian 5. (1670-1699) og astrologen Ole Rømer (1644-1710) skulle forestå arbejdet.



Han startede med at fastlægge længden på en mil, noget som tidligere kunne variere fra egn til egn.

En mil er 12.000 alen dvs. 7.538 meter.

Denne standardisering holdt helt til indførelsen af metersystemet i Danmark i 1907. (Frimærke med Ole Rømer – udgivet 1944 ved 300 året for hans fødsel.)



**Milepæl og kilometersten i Tuse sogn.**

Til venstre: Milepæl ud for Tuse Ældrecenter med påskriften:

*Christian VIII og 9 Mil.*

Til højre: Kilometersten ved Landevejen nr. 85.





Siden 1967 har alle milepæle været fredet og beskyttet efter Naturfredningslovens bestemmelser.



Ved indførelsen af metersystemet var alle milestenene pludselig forældede. I stedet gik man over til kilometersten.

De var store rektangulære og af granit, og var ens for hele landet.

I dag anvendes plastic som kilometersten, både på motorveje og de mindre veje i Danmark.

## Broer (nye og gamle) i Butterup-Tuse sogne

For at komme til Tuse by skal man over en bro!

Fra vest: Tuse bro

Fra syd: Butterup bro

Fra nord og øst: motorvejsbroen.

Som der står i Tusevalsen:

*Byen er kranset af broer og vand,  
præcis som en lille ø.*

I 1600-1700 årene gik færdselen over vandløb og våde områder ved vadesteder, hvor der var lavvandet. (Navnet *Vommevad* er opstået ved et vadested). Evt. lå der nogle trædesten i vandet. Andre steder træbroer, som ikke var særligt holdbare.

I slutningen af 1700-tallet begyndte brobygning at blive sat i system og på de større veje blev broerne bygget af granitsten.

### Tuse bro



Vejbro over Tuse Å. Bygget af tilhugne granitsten i 1802. Ligger umiddelbart vest for Tuse kirke.

Den er en af tidens største stenbroer. Broen består af en enkelt hvælving, med et spænd på 10 meter, broens bredde er 12 meter.

Tuse bro regnes for en af de smukkeste bevarede landevejsbroer i landet.

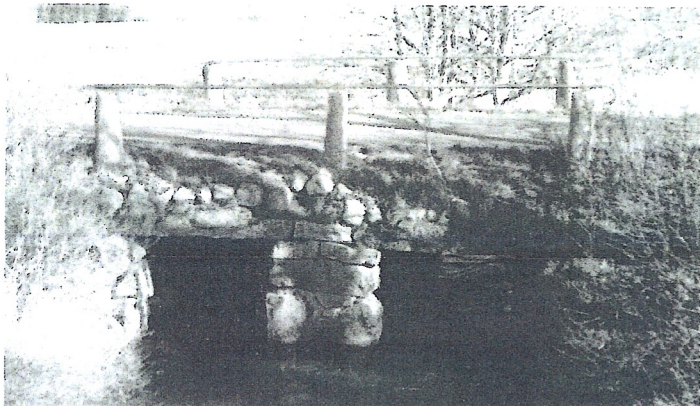
På den ene facade er indhugget "Tudse bro" og på den anden facade et kronet monogram og årstallet "1802".

Ud fra broen løber 4 meter lange fløjmur. De er med til at befæste brohovederne og åbrinken.

Oprindeligt lå den på hovedlandevejen mellem Roskilde og Kalundborg.



**Butterup Bro (I dag en del af en vigeplads mellem Butterup og Tuse).**



Fredet stenbygget bro over Kalve å er opført 1856. Den afløste en faldefærdig stenbro. Senest restaureret 1977.

Det er formodentlig godset Løvenborg, der stod bag opførelsen, for at sikre vejforbindelsen til Holbæk. Opbygningen af den næsten 7 meter lange stenplankebro, har rod i de tidligere træbroers konstruktion. Broen har 2 ca. 1,8 meter brede gennemløb, som dækkes af udklavede granitplanker, der sammen med bropillen bærer den næsten 1 meter tykke stenopbyggede vejkasse. Der er anvendt både naturlige og tilhuggede kampesten.

**Broen over Kalve å ved Tingtved-Borup**



Denne bro går over sognegrænsen idet Kalve å er grænse mellem Butterup og Søstrup sogne.

Opførselsåret er ukendt, men i type er den som de broer, der er opført omkring midten af 1800-tallet på de mindre veje i Holbæk-området.

For nogle år siden blev broen restaureret.

Foto 1984 (Årbog for Historisk Samfund for Holbæk Amt årgang 1984)

**Nybro. Grænsebro mellem Butterup og Kundby sogne**



Ligger hvor Trønninge Allé går over i Lodskovvej.

Opførselsåret er ukendt, men i type er den som de broer, der er opført omkring midten af 1800-tallet på de mindre veje i Holbæk-området.

Broen er senest renoveret i 1999.



**Akalve Bro (opført 1936). Er grænsebro mellem Tuse og Hagedsted sogne.**



**Broen over Tuse å på den gamle vej forbi kroen.**

Denne bro bliver ikke brugt mere, men ligger i "ingenmandsland" mellem Tuse bro og motorvejsbroen over Tuse å.

Da motorvejen blev åbnet, blev landevejen ført tilbage til sin oprindelige vejføring over den gamle Tuse bro.



Denne bro går over Gislinge å på landevejen mod Kalundborg og er grænse mellem Tuse sogn og Gislinge sogn.

Den ligger lige før det gamle "Birkely" mejeri.

Den bærer påskriften Asserhale på den ene side og året 1709 på den anden side.

Det har ikke været muligt at finde ud af hvor navnet ASSERHALE stammer fra, men på det gamle kort fra 1771 er broen omtalt, så det er en gammel sag.





Kaare Grodal fra Svinninge Lokalhistoriske Arkiv oplyser at både Asserhale bro og Tuse bro er opført ved siden af åen. Åløbet er så efterfølgende blev ført under broen.



Udover de ældre broer er der nu en del broer bygget i forbindelse med motorvejen og rute 21. Disse broer er ikke omtalt, men de ligner hinanden og er bygget indenfor de seneste 10 år. Ovenstående er en af disse broer.



## Vandmøllen i Tuse

Omkring 1890 fandt man, et stykke syd for landevejen, nogle pæle i Tuse å som var rester af denne vandmølle.

Hvor tidligt Vandmøller tages i brug i Danmark vides ikke. De nævnes første gang i 1175, men sandsynligvis har de været kendt langt tidligere. Gennem middelalderen er vandmøllernes antal stadig blevet øget, især Valdemar Atterdag (1340-1375) arbejdede ivrigt for mølleriets fremme.

**"Han ville ikke, at strømmene skulle løbe til havet uden at gøre nytte"**

Tuse Vandmølle omtales første gang 1370 i Roskilde-bispens jordebog.

Møllens historie kendes ikke igen før 1555, hvor den fæstes til Jens Sørensen. Der skulle betales store afgifter til Staten, så det var ikke lukrativt at være møller.

1583 er der kommet en ny møller (Peder Jensen) og på denne tid begyndte der at komme vindmøller fra Holland og det blev en stor konkurrence. I 1595 klager "den Tudse-Møller" til Kancelliet over de mange vindmøller. Det gik ned ad bakke og mølleren gik fallit og forsvandt.

I 1604 rammes møllen af en katastrofe. Mølleren hedder nu Hans. Et voldsomt tøbrud, der forårsagede en så voldsom strøm i åen at mølledæmningen blev nedbrudt og beskadigede mølleværket. Igen gik mølleren fallit.

Den næste møller var Hans Jensen, Trønninge. Han får den uden betaling og får ret til at bruge den med kværn, dæmning og alt tilbehør. Imidlertid forfaldt møllen mere og mere.

I 1619 kom der bud fra Kronen at alle Lenets møller skulle sættes i god og forsvarlig stand og Tudse Mølle skulle genopføres helt fra grunden.

Det blev en dyr historie, men i juli 1619 blev der holdt rejsegilde. Alle Tuse Sognemænd deltog og Lensmanden gav en tønde øl til at fejre begivenheden med.

Ny møller blev Oluf Andersen Bjerg (som havde udført tømrerarbejdet). Han havde en fæstegård ved siden af. Han klarede sig heller ikke og forlod møllen i 1630.

Anders Rasmussen overtog møllen. For bedre at kunne klare sig begyndte han at holde smugkro. Når folk kom for at få malet korn fordrev de ventetiden med et krus øl. Det greb om sig, var til stor skade for Tudse Kro og gav anledning til slagsmål og uro. Mølleren blev slæbt i retten og idømt en bøde på 10 Rigsdaler.

I 1640 afstår han møllen til Hans Sørensen. Denne måtte døje de svære og hårde krigsår. (Svenskekrigen 1658-60).

I Roskilde Lens Jordebog 1662 er mølleren borte og Møllen er ruineret, afbrændt og ubrugelig.

I de efterfølgende mange år var der skiftende møllere, men ingen klarede sig særlig godt. Flere gange forfaldt møllen og i 1761 blev den endelig nedlagt efter at have fungeret mere eller mindre godt i omkring 200 år.



Hvordan Tuse Vandmølle har set ud vides ikke, men muligvis som på dette foto hentet fra Internettet!

Kilde: "Vandmøllen i Tuse" af Gunnar Olsen. Særtryk af Historisk Samfunds Årbog for 1942.

### Kilder:

"Årbog for Historisk Samfund for Holbæk Amt" årgang 1984.

Internettet: fortidsminder og wikipedia, den frie encyklopædi.

Bogen: *Bevar din arv, Danmarks fortidsminder*. Udgivet 1987 af Skov- og Naturstyrelsen og redigeret af Ingrid Nielsen.

Fotos: Erling Knudsen undtagen billedet af Kalve å.

Skrevet af Erling Knudsen, efteråret 2014.