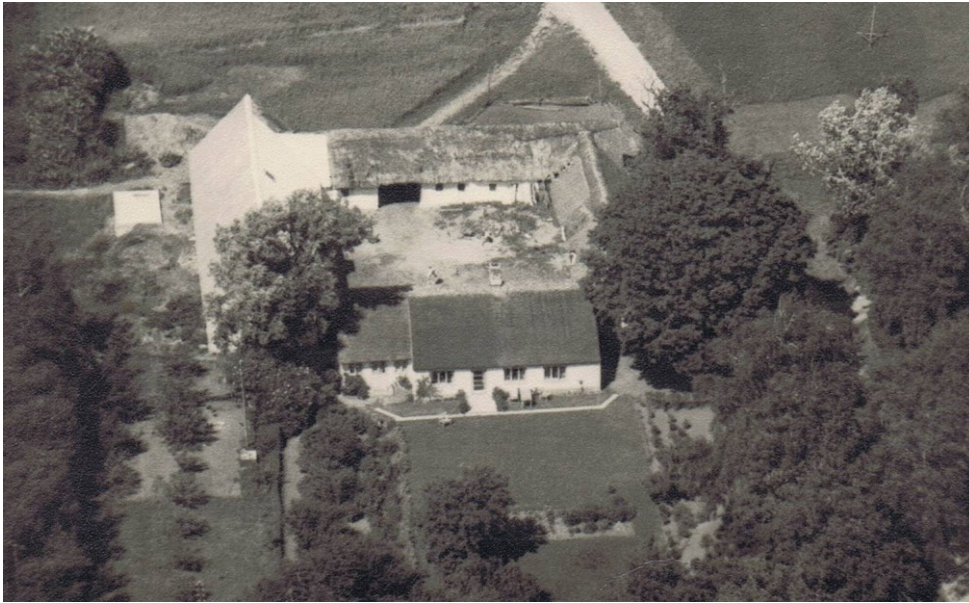


"Hulegård" Mårsøvej 1, 4300 Holbæk
Matr. nr. 13a



Gården har været fæstegård under Løvenborg. Er blevet udflyttet fra Tuse by til sin nuværende beliggenhed. Tømmeret, der er anvendt til de 3 bindingsværksbygninger, bærer tydelige tegn fra udflytningen.

Ejere af gården:

1903-1938 Amalie og Jens Peter Elias Petersen

Amalie og Jens Peter købte gården i 1903. De var begge 25 år gamle. Gården var på ca. 40 tdl., hvoraf 3 tdl. var vedvarende eng.

Jorden var en del vandlidende, hvorfor det ikke gav grundlag for et stort husdyrhold. Der var omkring 5-6 malkekøer med tilhørende ungkreaturer, 10-20 grise og 3 arbejdsheste.



*Fotos fra
1920.
Til højre ses
Amalie og
Jens Peter
og deres karl
og pige.*



I hele den periode, hvor Amalie og Jens Peter ejede gården, var der ansat 1 karl og en 1 pige. Mælken blev leveret til Tuse Mejeri og slagtesvinene til Holbæk Slakteri. Mælken blev leveret i 40 liters mælkejungere og hentet af mælkekusken med hestevogn.

Slagtesvinene blev formentlig kørt enten til Mårsø Station og videre til Holbæk med toget eller med hestevogn til Holbæk.

Af hønsehold har der været 20-30 høns med kyllingeudrugning om foråret.



Amalie og Jens Peter, 1951

Jens Peter var i mange år formand for bestyrelsen i Tuse Brugsforening.

1938-1963 Petra og Svend Nielsen

Petra (datter af Amalie og Jens Peter) og Svend Nielsen overtog gården i 1938. Det foregik på den måde, at Amalie og Jens Peter overtog Petra og Svends lille ejendom "Nordenskov" i Mårsø, med kun et jordtilliggende på ca. 4 tdl., men nok til at holde 3 køer og 4 grise.

Nogle år efter overtagelsen lod Svend store dele af jorden dræne, hvorved udbyttet næsten blev fordoblet og gav grundlag for et større husdyrhold på 12-14 malkekøer + opdræt, 4 heste og ca. 40 svin.

Ligeledes blev der i mange år indkøbt ca. 150 daggamle kyllinger, der senere blev til ca. 75 æglæggende høns + hanekyllinger. Æggene blev hentet ugentlig af en lokal opkøber og pengene gled ind i Petras egen husholdning.

Mælken blev leveret til Tuse Andelsmejeri og svinene til Holbæk Andelssvineslagteri.

I 1952 blev den første traktor - en "International" med jernhjul - anskaffet. 1955 blev denne traktor udskiftet med en blå Ford Major med gummihjul - populært kaldet "klodsmajor" - og omkring 1958 blev den afløst af en ny rød Ferguson.



Petra og Svend Nielsen 1956

1956-57 blev malkekøerne sat ud. Kun nogle ungkreaturer blev bevaret til afgræsning af de lavere arealer. Den sidste hest - "Musse" - blev slagtet i 1958, da Fergusonen blev indkøbt.

Derefter blev gården drevet med korn, græsfrø og raps og kostalden blev ombygget til svinestald med plads til ca. 100 fedesvin, der nogenlunde kunne opfedes ved gårdens egen kornproduktion.

Svend, der stammer fra Østrup ved Ugerløse, havde mange offentlige hverv.

Han var snefoged, brandfoged, vurderingsmand, branddirektør for Østifternes Brandforsikring, voldgiftsmand, med i bestyrelsen for Tuse Andelsmejeri, i valgbestyrelsen for Holbæk Amts 1. opstillingskreds, medlem af sognerådet (valgt af venstre) og sognerådsformand fra 1951 til sin død i december 1963.

Medens Svend Nielsen var sognerådsformand blev Tuse Alderdomshjem opført og en ny gymnastiksal til Tuse Skole bygget.

Petra, som blev 95 år, boede sine sidste år på Tuse Alderdomshjem.

1963- Edith og Knud Andersen

I 1963 solgte Petra og Svend gården til Edith og Knud Andersen fra Tuse og flyttede til et nybygget hus på Birkevej 2 i Tuse. Efter Knud Andersens død bor Edith stadig på gården og har forpagtet jorden ud.